



**PLA LOCAL DE JOVENTUT
2012-2015
BANYERES DEL PENEDÈS**

ÍNDEX

	pàgina
1. PRESENTACIÓ	2
2. DIAGNOSI	4
2.1. Anàlisi de la realitat	4
2.2. Diagnòstic	24
3. DISSENY DE L'EXECUCIÓ	26
3.1. Objectius	26
3.2. Programes	27
4. METODOLOGIA	33
5. AVALUACIÓ	36
6. TEMPORITZACIÓ	37
7. PRESSUPOST I PLA DE FINANÇAMENT	39

1. PRESENTACIÓ

El Pla Local de Banyeres del Penedès pel període 2012-2015 pretén ser una eina útil a l'hora d'implementar les polítiques de joventut al municipi així com per donar respostes àgils a les necessitats dels joves, realitzant un treball institucional entre l'Ajuntament, el Servei Comarcal del Joventut del Consell Comarcal del Baix Penedès i la Direcció General de Joventut.

Aquest nou Pla Local de Joventut que es presenta vol donar continuïtat a la voluntat de l'ajuntament en la implementació de polítiques juvenils, ja que les accions que ha realitzat el municipi en aquests últims 4 anys han estat basats en el Pla Local de Joventut 2008-2011 de Banyeres del Penedès vigent fins al moment.

Des de l'any 2005 forma part del projecte Jove Baix Penedès amb aportació de tècnic des del primer moment. Cal remarcar també que, el suport que es dona des del Servei Comarcal de Joventut del Consell Comarcal ha permès potenciar i millorar les actuacions destinades als joves del municipi així com ha donat suport a la tècnica de joventut en la seva tasca diària en l'àrea de joventut.

A fi de conèixer les polítiques de joventut que l'ajuntament ha de potenciar es fa necessari l'anàlisi de la realitat juvenil del municipi, la seva visualització i el seu diagnòstic com a punt de partida.

El Pla Local de Joventut s'ha dissenyat prenent com a marc referència el Pla Nacional de Joventut de Catalunya, utilitzant les eines que ofereix en cada fase de desenvolupament.

Per començar a dissenyar el Pla s'ha realitzat la diagnosi, a partir de l'anàlisi de la realitat juvenil i de les polítiques locals, que desemboquen en el diagnòstic; que ha servit per a definir les prioritats de treball a partir de les necessitats detectades.

A partir d'aquí s'han pogut concretar els objectius generals i específics del Pla, que emmarquen el disseny de l'execució. A continuació s'han definit els projectes que es pensen dur a terme durant els anys de vigència del Pla.

Seguidament s'explicita la metodologia de treball, definida a partir dels principis rectors del Pla Nacional de Joventut de Catalunya.

A continuació es troba el plantejament de l'avaluació, la temporització i, per acabar, es descriuen les despeses i els ingressos del Pla, estimant en el pressupost una previsió pels anys de vigència.

2. DIAGNOSI

2.1. ANÀLISI DE LA REALITAT JUVENIL

Aquest anàlisi pretén conèixer la realitat de les polítiques de joventut i dels joves del municipi de Banyeres del Penedès, i s'ha realitzat amb la finalitat de dissenyar el Pla Local de Joventut d'una manera útil i realista.

Per a dur a terme aquest anàlisi de la realitat juvenil s'han realitzat tres accions, cadascuna amb la seva metodologia:

- *Característiques sociodemogràfiques:* a partir de l'explotació de dades estadístiques, que s'han recollit i analitzat des de les fonts de l'Idescat i estan dividides en diferents eixos: població, migracions i treball. Les eines que s'han utilitzat són les ofertes per l'Observatori Català de la Joventut.
- *Visualització de les polítiques de joventut locals:* per a poder fer aquesta visualització s'han fet entrevistes a regidors de l'ajuntament d'àrees relacionades amb joventut: joventut, esports, cultura, festes, urbanisme, hisenda, educació, serveis socials, sanitat, i alcaldia. A més, també es van fer entrevistes a professionals: treballadora i educadora social, mossos d'esquadra, jutge de pau i la vetlladora de l'institut de l'Arboç.
- *Realitat juvenil i detecció de necessitats:* per fer una visualització per part de joves de com és la seva realitat al municipi i quines necessitats expressen s'han fet entrevistes a 9 joves del municipi entre 16 i 31 anys, on també es van recollir les seves opinions pel que fa a les polítiques de joventut locals i les diferents propostes que van aportar.

A continuació es detallen els resultats d'aquestes tres accions:

2.1.1. CARACTERÍSTIQUES SOCIODEMOGRÀFIQUES

Banyeres del Penedès és un municipi del Baix Penedès, situat al centre de la comarca. El terme municipal té una extensió de 12'14 Km² i es troba a la depressió penedesenca, formada per les serralades Litoral i Prelitoral.

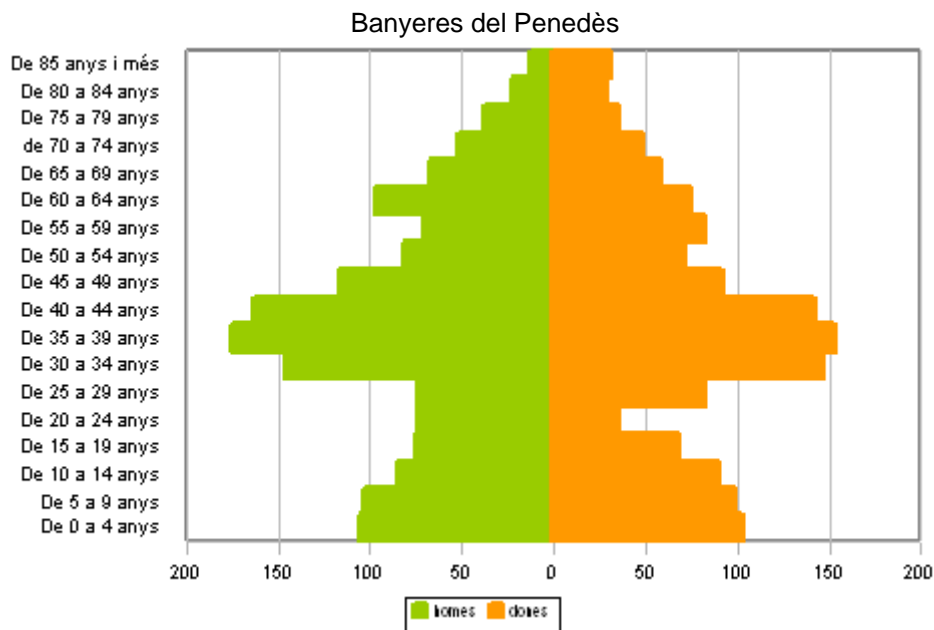
Dins el terme hi ha, a més del nucli de Banyeres del Penedès, quatre nuclis més de població: Saifores, Masies de Sant Miquel, Priorat de Banyeres i Boscos; i una urbanització: Casa Roja.

Els principals sectors econòmics del municipi són l'agricultura i la indústria, on una gran part d'habitants del poble es desplaça a treballar al municipi veí de l'Arboç, a l'empresa Saint Gobain.

A continuació s'exposa el resultat de l'explotació de dades estadístiques:

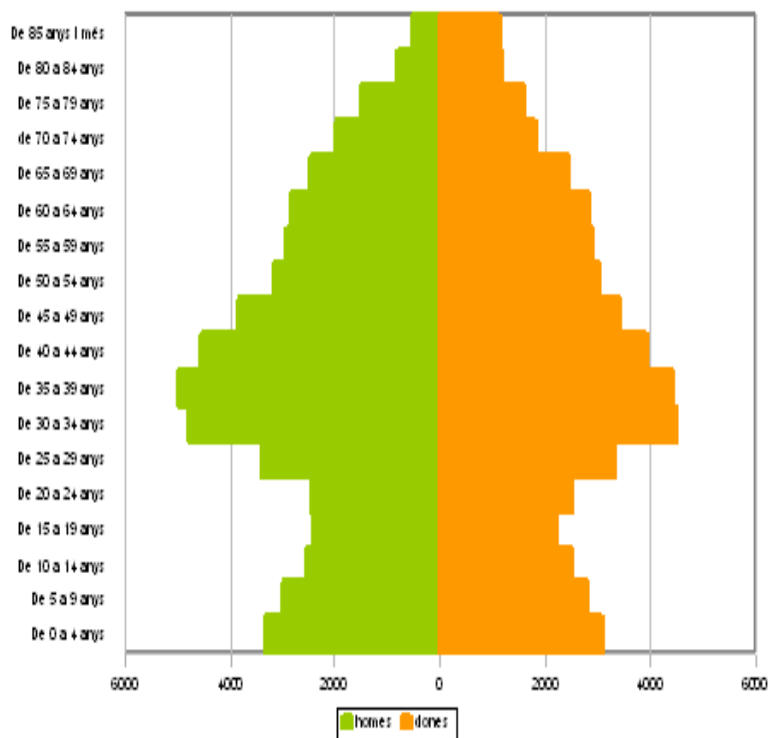
> POBLACIÓ

La piràmide de població, amb dades del 2011, ens mostra unes dades per a Banyeres del Penedès similars a les de la resta de la comarca i les de Catalunya. El volum d'infants és superior al d'adolescents i joves fins als 29 anys i a partir del grup de 30 la població comença a augmentar per anar davallant a partir del grup d'edat de 45 a 49 anys. A partir d'aquí el nombre d'habitants va disminuint a mida que augmenta l'edat i es manté similar per als dos sexes. Es tracta d'unues dades que no es desvien massa de les que trobem per la resta de la comarca i de Catalunya.



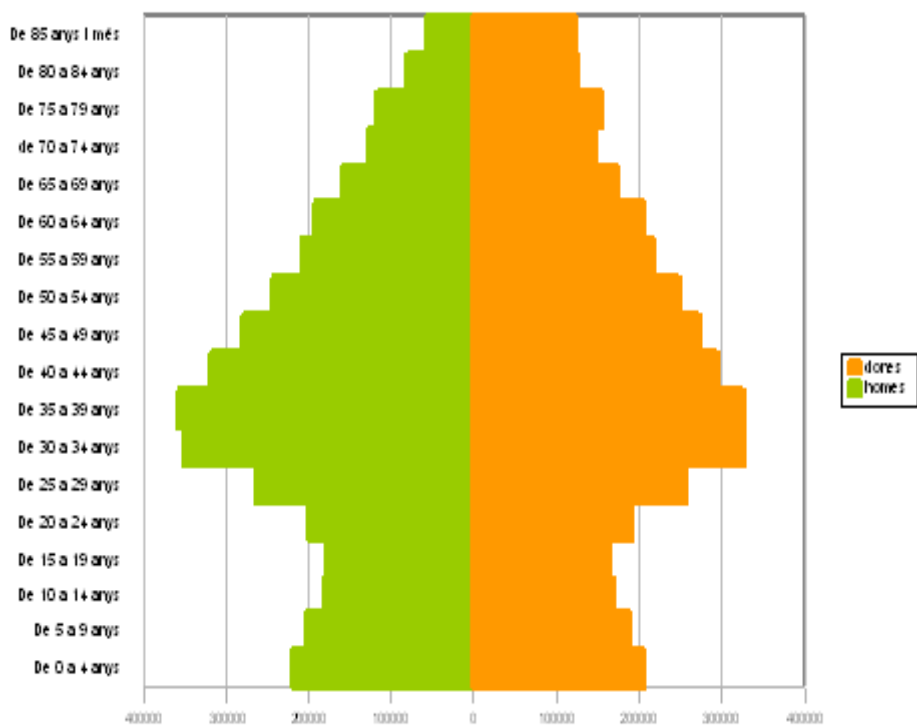
Font: Elaboració de la DGJ a partir de les dades del Padró continu de població. Idescat.

Baix Penedès



Font: Elaboració de la DGJ a partir de les dades del Padró continu de població. Idescat.

Catalunya



Font: Elaboració de la DGJ a partir de les dades del Padró continu de població. Idescat.

En tot cas podríem destacar el fet que el nombre de joves sembla ser una mica menor tant al municipi com a la comarca que a la resta de Catalunya, on la base de la piràmide es manté més constant. Dada que es confirma si ens fixem en el percentatge de joves en comparació amb el total de la població.

	1996		2001		2011	
	joves	% joves	joves	% joves	joves	%joves
Banyeres del Penedès	450	29,53	429	24,71	408	13,62
Baix Penedès	11.227	23,61	13.012	21,24	16.240	16,06
Catalunya	1.454.489	23,88	1.380.599	21,77	1.254.864	16,64

Font: Elaboració de la DGJ a partir de les dades del Padró continu de població. Idescat.

Aquesta dada també es confirma en comparar el percentatge de joves dels diferents grups d'edat (15-19, 20-24 i 25-29) a Banyeres del Penedès, el Baix Penedès i Catalunya

	15-19		20-24		25-29	
	joves	%joves	joves	%joves	joves	%joves
Banyeres del Penedès	143	35,05	109	26,72	156	38,24
Baix Penedès	4.615	28,42	4.942	30,43	6.683	41,15
Catalunya	341.574	27,22	391.124	31,17	522.166	41,61

Font: Elaboració de la DGJ a partir de les dades del Padró continu de població. Idescat.

Pel que fa a aquests grup de joves, veiem que a tots els territoris el subgrup més gran és el de joves entre 25 i 29 anys tot i que, en el cas de Banyeres veiem que el subgrup de 15 a 19 anys té bastant de pes en el total de joves.

Si ens fixem en l'evolució de la població veurem que l'increment des de l'any 1981 fins el 2011 has estat important i, si bé durant els primers anys l'increment era més important a la comarca que no pas a Banyeres on, fins i tot hi ha hagut disminució o augments molt petits fins l'any 2001.

Any	Baix Penedès		Banyeres del Penedès	
	Habitants	Increment a ⁽¹⁾	Habitants	Increment a ⁽¹⁾
1981	29.722		1.555	
1986	33.211	2,35	1.583	0,36
1991	38.080	2,93	1.483	-1,26
1996	47.550	4,97	1.524	0,55
2001	61.256	5,76	1.747	2,93
2011	101.115	7,23	2.995	7,94

Font: Elaboració de la DGJ a partir de les dades del Padró continu d'habitants. Idescat

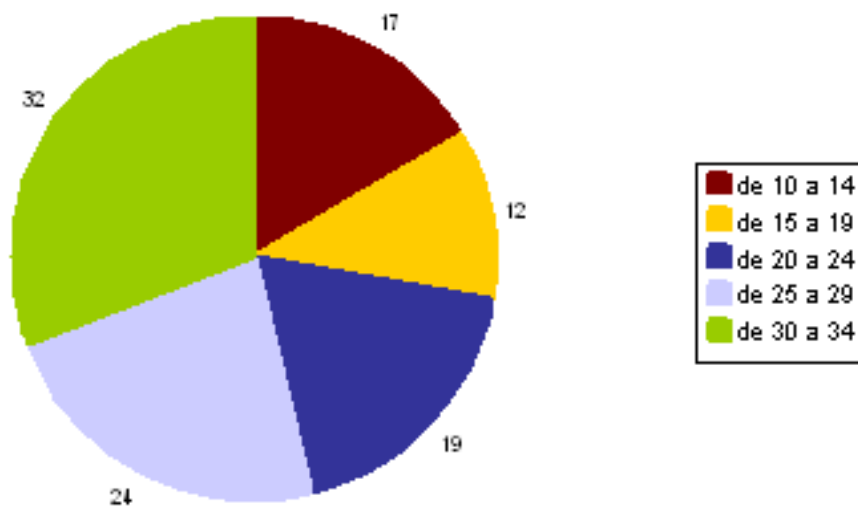
> MIGRACIONS

Un 16,18% dels joves de Banyeres del Penedès, segons dades de 2011, són immigrants. Veiem que és un percentatge bastant inferior al de la resta de la comarca i Catalunya.

	nascuts a Catalunya		nascuts resta de l'Estat		nascuts a l'estranger	
	joves	%	joves	%	joves	%
Banyeres del Penedès	322	78,92	20	4,90	66	16,18
Baix Penedès	11.190	68,90	690	4,25	4.360	26,85
Catalunya	849.216	67,67	44.649	3,56	360.999	28,77

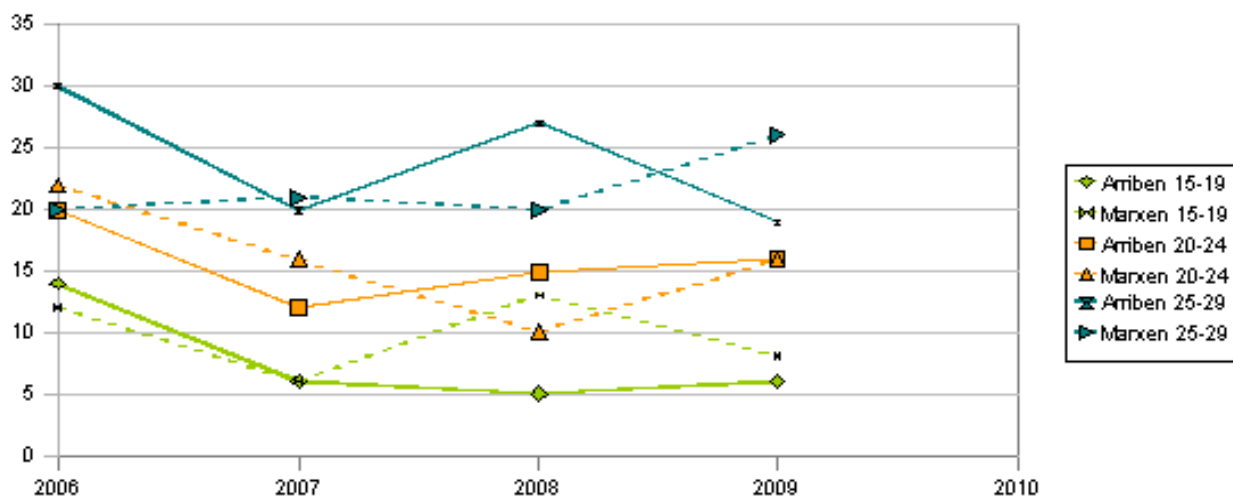
Font: Elaboració de la DGJ a partir de les dades del Padró continu d'habitants. Idescat

Si ens fixem en els joves de nacionalitat estrangera per grups d'edat dels 10 fins als 34 anys trobem que els dos grups més importants són els dels joves de 25 a 29 anys i de 30 a 34 anys. Entre els dos suposen més del 50% del total de joves immigrants, tot i que es tracta de nombres absoluts molt petits i no té gaire sentit parlar de percentatges.



Font: Elaboració de la DGJ a partir de les dades del Padró continu d'habitants. Idescat

Pel que fa als països de procedència dels joves de 15 a 29 anys de nacionalitat estrangera, els dos amb més presència al municipi de Banyeres del Penedès són El Marroc i Romania que, conjuntament, representen més del 70% dels joves d'aquest grup.



Font: Elaboració de la DGJ a partir de les dades del Padró continu d'habitants. Idescat

Pel que fa a les migracions internes, amb dades fins el 2009 veiem que el saldo de joves que marxen - arriben al municipi és negatiu. També podem observar que la franja d'edat amb més mobilitat és la que va de 25 a 29 anys i que les migracions internes van disminuir i al 2007 i a partir d'aquest any s'han mantingut en els períodes de temps dels quals tenim dades (2006-2009).

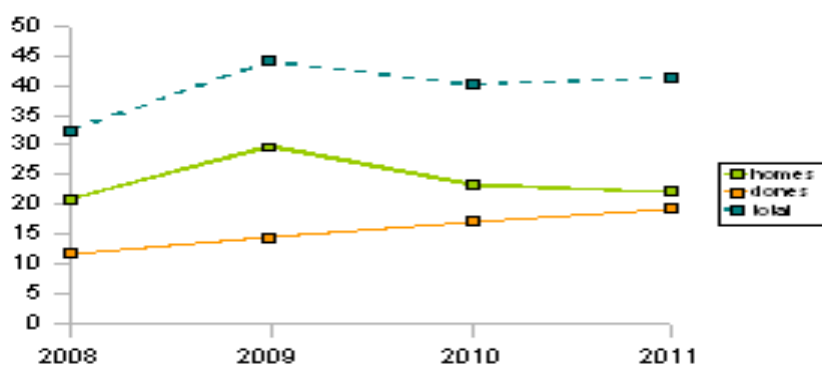
> TREBALL

Les dades d'aturats es mostren en mitjanes anuals de joves que busquen ocupació, agafant en nombre d'aquests l'últim dia de cada més. Si tenim en compte el nombre total de joves de 16 a 29 anys el percentatge a Banyeres del Penedès és del 8% comparat amb el de la comarca que és 13% i el de Catalunya que és del 9%. Dins els diferents grups d'edat veiem que el que el nombre d'aturats va augmentant a mida que pugem en el grup d'edat a tots els territoris estudiats. Si comparem el municipi amb la comarca i Catalunya veiem que el territori amb més nombre d'aturats per nombre de joves és el de la comarca, seguit de Catalunya i per últim el del municipi. Per tant haurem de pensar que el territori s'ha vist afectat de manera important per la crisi pel que fa a la manca de llocs de treball tot i que al municipi les dades no són tant elevades com a d'altres de la comarca.

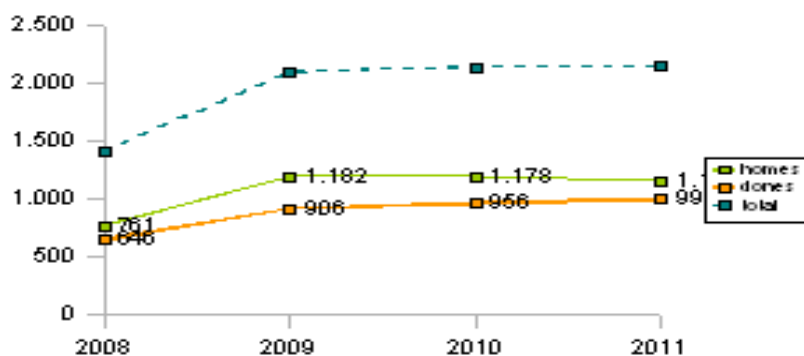
	2008	2009	2010	2011
homes	20,8	29,6	23,2	22
dones	11,7	14,4	17	19,1
total	32,6	44	40,1	41,2

Font: Elaboració de la DGJ a partir de les dades del Departament de Treball. Idescat.

Banyeres del Penedès



Baix Penedès



Font: Elaboració de la DGJ a partir de les dades del Departament de Treball. Idescat.

Pel que fa a l'evolució del nombre d'aturats, tant al municipi com a la comarca, veiem que aquest ha anat augmentant des del 2008 fins el 2011 tot i que la pujada s'ha anat suavitzant aquests últims anys. Les diferències de sexe ens mostren que hi ha més homes aturats que no pas dones.

2.1.2. VISUALITZACIÓ DE LES POLÍTIQUES DE JOVENTUT LOCALS

A continuació, visualitzarem i analitzarem les polítiques locals a partir d'uns indicadors que ens permetran aproximar-nos a la realitat juvenil municipal: característiques estructurals de l'ajuntament, serveis i programes adreçats als joves, associacionisme i interlocució dels joves amb l'ajuntament.

> Descripció de les característiques estructurals:

- Recursos humans:

TIPOLOGIA	CATEGORIA LABORAL	TEMPS DE DEDICACIÓ	TASQUES
1 Tècnica sociocultural	Tècnica	37,5 hores setmanals de les quals aproximadament 8 hores setmanals són dedicades a joventut	<ul style="list-style-type: none"> ▪ Tècnica de les àrees de cultura, festes, joventut, benestar social, educació i turisme ▪ Coordinació del Centre Cívic Ernest Lluch ▪ Participació activa en el programa Jove Baix Penedès ▪ Informadora Juvenil ▪ Elaboració, execució i avaluació del Pla Local de Joventut ▪ Altres tasques relacionades amb les àrees de cultura, festes, benestar social, educació i turisme
1 Auxiliar de biblioteca	Auxiliar de biblioteca	37,5 hores setmanals	<ul style="list-style-type: none"> ▪ Responsable biblioteca ▪ Responsable aula d'internet ▪ Suport puntual a la tècnica sociocultural
1 Responsable Espai Jove	Monitor	9 hores setmanals	<ul style="list-style-type: none"> ▪ Responsable Espai Jove ▪ Dinamitzador Espai Jove ▪ Suport a la tècnica sociocultural en temes de joventut

- Recursos financers:

El pressupost de l'Ajuntament de Banyeres del Penedès per a l'exercici 2012, sense inversions, ascendeix a la quantitat de 2.261.505,72 €

Àrea de Joventut	15.843,65 €
------------------	-------------

L'Àrea de Joventut representa un 0,70 % del pressupost total de l'entitat al 2012.

- Recursos funcionals:

Com a espais específicament juvenils al municipi de Banyeres del Penedès trobem:

ESPAI/EQUIPAMENT	ACTIVITATS
Espai Jove	<ul style="list-style-type: none"> ▪ Torneig de futbolí ▪ Torneig de billar ▪ Torneig de play-station ▪ Exposicions ▪ Concurs de dibuixos ▪ Tallers ▪ Xerrades
Rocòdrom	<ul style="list-style-type: none"> ▪ Escalada ▪ Sortides
Skate Park	<ul style="list-style-type: none"> ▪ Exhibicions ▪ Campionat d'skate

A més, existeix un equipament generalista com és el Centre Cívic Ernest Lluch, el qual disposa de diferents espais amb usos juvenils i espais oberts a disposició dels joves:

ESPAI/EQUIPAMENT	ACTIVITATS
Centre Cívic Ernest Lluch	<ul style="list-style-type: none"> ▪ Exposicions ▪ Cursos ▪ Xerrades ▪ Tallers ▪ Aula d'Internet ▪ Biblioteca ▪ Presentacions de llibres ▪ PIJ
Piscina municipal	<ul style="list-style-type: none"> ▪ Cursos de natació ▪ Espectacles infantils
Pista poliesportiva	<ul style="list-style-type: none"> ▪ Futbol sala ▪ Bàsquet ▪ Extraescolars ▪ Festes municipals ▪ Concerts
Camp d'esports	<ul style="list-style-type: none"> ▪ Futbol ▪ Concerts
Gimnàs municipal	<ul style="list-style-type: none"> ▪ Sala de màquines ▪ Classes de ioga, batuka, step, dansa del ventre, aeròbic
Ràdio Banyeres	<ul style="list-style-type: none"> ▪ Emissions diàries

> Serveis i programes adreçats als joves:

Les polítiques de joventut que es realitzen a Banyeres del Penedès estan vinculades en gran part al projecte Jove Baix Penedès, un projecte de polítiques de joventut impulsat pel Consell Comarcal del Baix Penedès i 11 municipis de la comarca per posar eines a l'abast dels joves pel seu desenvolupament humà i social.

	ACCIONS
Educació	<ul style="list-style-type: none"> ▪ Xerrada d'orientació acadèmica i professional per a pares i alumnes d'ESO a l'Institut de l'Arboç (JBP, Ajuntament de l'Arboç i de Banyeres) ▪ Acció teatral de prevenció a l'Institut de l'Arboç (JBP, Ajuntament de l'Arboç i de Banyeres) ▪ Informació des del Punt d'Informació Juvenil (Àrea de Joventut) ▪ Guia d'Ensenyament del Baix Penedès (JBP)
Treball	<ul style="list-style-type: none"> ▪ Taulell d'ofertes de treball a l'oficina del centre cívic Ernest Lluch ▪ Plans d'ocupació del Servei Català de l'Ocupació del Departament de Treball de la Generalitat (Àrea recursos humans) ▪ Foment de l'ocupació a través dels cursos relacionats amb el món del lleure (JBP i Àrea de Joventut) ▪ Foment de l'ocupació a través de cursos de menjador escolar i acompanyant de transport escolar (JBP i Àrea de Joventut)
Salut	<ul style="list-style-type: none"> ▪ Educadora Social aportada pel Consell Comarcal del Baix Penedès (Àrea de Serveis Socials i Àrea de Joventut) ▪ Campanya del Dia mundial de lluita contra la Sida, dia sense alcohol, dia sense tabac i dia de l'alimentació des del PIJ (JBP, Direcció General de Joventut i Regidoria de Joventut) ▪ Guia SOS Salut Jove (JBP) ▪ Punt d'Informació Juvenil (Regidoria de Joventut) ▪ Cicle de conferències sobre maltractaments i internet segura (Aldia, Àrea de Joventut i Mossos d'Esquadra) ▪ Conferències sobre hàbits saludables (Àrea de Cultura i Àrea de Joventut)
Cultura	<ul style="list-style-type: none"> ▪ Cursos i tallers de pintura, ceràmica, arts aplicades i puntes de coixí (Àrea de Cultura, Àrea de Joventut i Àrea de Benestar Social) ▪ Sala d'exposicions (Àrea de Cultura i Àrea de Joventut) ▪ Aula d'internet – telecentre (Àrea de Cultura i Àrea de Joventut) ▪ Biblioteca amb Espai Còmic i Viatgeteca (Àrea de Cultura i Àrea de Joventut) ▪ Concert Jove de Festa Major (Àrea de Festes i Àrea de Joventut) ▪ Setmana del medi ambient (Àrea de Medi Ambient, Àrea de Joventut i Àrea d'Educació)
Mobilitat	<ul style="list-style-type: none"> ▪ Conveni amb empresa d'autocars sobre transport públic comarcal (Àrea de Serveis) ▪ Conveni amb el Consell Comarcal del Baix Penedès sobre transport escolar entre nuclis (Àrea de Serveis)

Habitatge	<ul style="list-style-type: none"> ▪ Convocatòria anual de subvencions per adquisició de primer habitatge per a joves (Àrea d'Urbanisme i Àrea de Joventut) ▪ Borsa jove d'habitatge del Baix Penedès (Àrea de Joventut i Consell Comarcal del Baix Penedès)
Participació	<ul style="list-style-type: none"> ▪ Rocòdrom (Àrea de Joventut i Àrea d'Esports) ▪ Espai Jove de Banyeres (Àrea de Joventut) ▪ Subvencions a les entitats del municipi moltes d'elles formades en major part per joves: Diables, Drac, Grallers, Esbart, Rocòdrom, futbol Banyeres (Àrea de Cultura, Àrea de Joventut i Àrea d'Esports) ▪ Disposició de les sales del Centre Cívic Ernest Lluch per a reunions i assemblees de les entitats (Àrea de Cultura i Àrea de Joventut) ▪ Hotel d'Entitats amb vuit despatxos a disposició de les associacions i entitats (Àrea de Cultura i Àrea de Joventut) ▪ Suport i assessorament a les entitats juvenils del municipi (Àrees de Joventut i de Cultura) ▪ Punt d'Informació Juvenil (Àrea de Joventut) ▪ Difusió de les activitats i d'ofertes laborals de caràcter comarcal per als joves a través de l'e-jbp, facebook JBP i Twitter JBP (Àrea de Joventut i JBP)

> Associacionisme:

El municipi compta amb un gran nombre d'entitats culturals, socials i esportives. La majoria d'elles estan composades per joves i aquest any 2012 s'ha format una entitat nova.

A continuació es presenta una relació:

- **Drac de Banyeres:** entitat cultural la qual es bifurca en dues, "Drac de Banyeres" compostat per més de 60 membres d'entre 14 a 60 anys on la majoria són joves i "Drac petit de Banyeres" amb més de 20 nens i nenes els quals sempre actuen acompanyats dels seus pares (on la gran part pertanyen a la colla d'adults). És imprescindible remarcar que el Drac realitza cada any, en la Festa Major del municipi, la "Volada del Drac", que és declarada Patrimoni Local d'Interès Festiu, Cultural i Folklòric Català per la Generalitat de Catalunya.
- **Ball de Diables de Banyeres:** entitat cultural la qual es bifurca en dues, "Ball de Diables de Banyeres" compostat per més de 50 membres d'entre 14 a 40 anys on la majoria són joves i "Ball de Diables Petit de Banyeres" amb més de 15 nens i nenes els quals sempre actuen acompanyats dels seus pares (on una petita part pertanyen a la colla d'adults)
- **Esbart Dansaire de Banyeres:** entitat cultural que es compona de diferents grups, cos de dansa amb més de 30 membres d'entre 15 a 35 anys, juvenils amb més de 15 nois i noies d'entre 9 a 14 anys i els principiants amb uns 12 nens i nenes d'entre 6 a 8 anys.

- **Grup de Teatre Picarol:** entitat cultural formada per més de 10 nens i nenes d'entre 5 a 10 anys.
- **Bandolers i Trabucaires d'en Montserrat Poch:** entitat cultural formada per uns 15 membres d'entre 25 a 45 anys, on cada membre és un personatge real estudiat i donat a conèixer en cada actuació del grup.
- **Societat Nova i Revista El Cérvol:** la mateixa entitat cultural gestiona una revista d'àmbit local i coordina les activitats del petit teatre del municipi. Totes dues entitats tenen la mateixa junta i els membres que en formen part de les entitats paguen una quota anual.
- **Capgrossos de Sant Miquel:** entitat cultural formada per 10 nens i nenes d'entre 6 a 10 anys i els seus pares, els quals han realitzat amb les seves mans els 8 capgrossos que fan ballar. Tenen previst augmentar els personatges a mida que tingui més membres l'entitat.
- **Bastoners Banyerencs:** nova entitat cultural creada el 2012. L'entitat està formada per 16 joves d'entre 20 a 30 anys i preveu formar nous membres els quals puguin acompanyar-los amb la gralla.
- **C.F. Banyeres:** entitat esportiva formada per més de 80 membres d'entre 4 a 35 anys. El Club compta amb els grups: escola, alevins, benjamins, cadet i l'equip CF Banyeres que es toba en la categoria de 3^a territorial. Remarcar que els entrenadors dels diferents equips són joves d'entre 25 a 30 anys i que la junta està formada per diversos pares d'entre 35 a 50 anys.
- **Rocòdrom de Banyeres:** entitat esportiva formada per més de 25 membres d'entre 19 a 42 anys.
- **Col·lectiu de Dones "El Farcell":** entitat social formada per més de 80 membres, totes elles dones d'entre 30 a 80 anys.
- **Club de Domino Priorat de Banyeres:** entitat esportiva formada per més de 40 membres d'entre 40 a 70 anys
- **Massa Coral Banyerenca:** entitat cultural formada per uns 25 membres d'entre 35 a 70 anys.
- **Llar d'Avis de Banyeres:** entitat social formada per més de 100 socis a partir dels 60 anys.

> Interlocució entre els joves i l'ajuntament:

La interlocució entre els joves i l'Ajuntament es dona de forma informal, si els joves volen posar-se en contacte amb l'Ajuntament parlen directament amb l'Alcalde o el Regidor corresponent. Pel que fa a les entitats, el funcionament és similar, excepte per les subvencions que ja hi ha un protocol. De totes maneres, normalment primer es posen en contacte amb la tècnica de joventut.

L'Ajuntament dona a conèixer les seves activitats amb els següents mitjans de difusió:

- Pàgina web municipal la qual ha estat creada i és gestionada per un jove de 22 anys.
- Agenda mensual que es reparteix via e-mail i casa a casa amb totes les activitats programades per l'ajuntament i per les entitats i col·lectiu del municipi.
- Cartells que es pengen als taulells municipals repartits per tot el municipi i per botigues.
- Butlletí municipal: que té caire semestral, en ell es recullen les activitats realitzades i s'informa de les noves actuacions i convocatòries.
- E-mail, a través de la base de dades del centre cívic de Banyeres

2.1.3. REALITAT JUVENIL I DETECCIÓ DE NECESSITATS

La visualització realitzada ha permès detallar la realitat juvenil al municipi i les necessitats dels joves, tant les expressades com les detectades.

Aquesta visualització es concreta en tres apartats, en un primer moment el resultat de les entrevistes a diferents responsables polítics de l'ajuntament, a continuació el resultat de les entrevistes realitzades a joves d'entre 16 i 31 anys, i per últim, el resultat de les entrevistes fetes a professionals.

Buidat entrevistes polítics:

Número d'entrevistes recollides: 5

Regidories representades:

- Regidor de Joventut i Esport
- Alcaldessa
- Regidor d'Hisenda i Educació
- Regidor d'Urbanisme
- Regidora de Serveis Socials i Sanitat

Buidat de les respostes separades per àmbits:

Polítiques de joventut municipals

Els cinc entrevistats són coneixedors del Pla Local de Joventut, de la regidoria de joventut, de les polítiques que es duen a terme (a grans trets), dels equipaments municipals adreçats als joves, de la relació amb Jove Baix Penedès (treball mancomanat a nivell comarcal) i tots coincideixen en que la prioritat política de treball en l'àmbit juvenil és la formació.

Recursos humans municipals

Tots cinc coincideixen en que qui treballa al municipi en matèria de joventut és el regidor i 2 tècnics, a més, n'hi ha que afegeixen a la bibliotecària. A més, tots són coneixedors que la dedicació de tots no és exclusiva a joventut. I tots, excepte el regidor de joventut, desconeixen quines són les tasques principals d'aquests professionals.

Equipaments juvenils

Tots els polítics coneixen els equipaments municipals que estan adreçats als joves, però només el regidor de joventut és capaç de dir quins equipaments de fora el municipi utilitzen els joves de Banyeres del Penedès.

Espai o casal jove

Tots són coneixedors de l'existència d'un espai jove al municipi i de les activitats que s'hi realitzen. De la mateixa manera que l'apartat anterior, només el regidor de joventut pot exposar quins espais fora del municipi utilitzen els joves.

Associacionisme

Tots els regidors saben i coneixen les entitats que hi ha al municipi de Banyeres del Penedès, les relacions que hi ha entre elles, amb l'ajuntament i amb el consell comarcal i si són juvenils o amb gran presència de joves entre els seus associats.

Interlocució

Tots diuen que no hi ha establerta cap plataforma d'interlocució, però són conscients que aquesta es fa a través dels 2 tècnics de joventut i del mateix regidor. Els canals per arribar als joves són l'agenda municipal i els mateixos tècnics, a banda de la web on hi ha un espai reservat per les activitats juvenils.

Habitatge

Tots saben que hi ha promocions públiques per a l'habitatge, que s'ha dedicat sòl urbanitzable i que es donen ajuts per al lloguer, la compra i la rehabilitació. Alhora, també saben que no s'ha realitzat cap cens d'habitatges desocupats i que no s'ha realitzat cap estudi de necessitats.

Treball

En l'àrea laboral tots saben que al municipi només es poden trobar ofertes de feina en el camp agrícola i en l'industrial. Que no existeixen recursos per a l'orientació laboral ni que s'hagi fet un estudi de necessitats. Però sí que coincideixen en definir el servei d'ocupació comarcal (EINA del Vendrell) com el lloc on s'adrecen els joves per trobar feina.

Mobilitat

Segons els polítics la mobilitat dels joves en tots els seus aspectes (laborals, formatius, de lleure...) és molt gran i es poden recórrer grans distàncies, sobretot en l'aspecte formatiu, havent de desplaçar-se fins a Barcelona o Tarragona. Els mitjans de transport més utilitzats, segons ells, són el vehicle propi, el tren i l'autocar.

Necessitats

Tots coincideixen en que hi ha necessitats en tots els aspectes exposats, però fan especial incidència en el tema laboral, ja que la nostra comarca està molt afectada per la manca de feina.

Les solucions que donen per pal·liar aquestes necessitats són:

- Més oportunitats de feina (coincideixen 2 polítics).
- Més participació i poder tenir algun ajut econòmic per part de l'ajuntament.
- Col·laboració amb els tècnics locals.

Buidat entrevistes joves:

Número d'entrevistes recollides: 9

Edats dels entrevistats: - 31 anys - 18 anys (2)
 - 25 anys - 17 anys (2)
 - 22 anys - 16 anys
 - 19 anys

Buidat de les respostes separades per àmbits:

Polítiques de joventut municipals

Dels 9 entrevistats 8 tenen coneixement de l'àrea de joventut, 4 coneixen el regidor de joventut i els altres 5 no. A més, 4 joves no saben si hi ha Pla Local de Joventut. La franja d'edat a qui es dediquen les polítiques de joventut és molt dispar: entre els 5 i els 30 anys. Pel que fa als serveis i programes depèn molt dels serveis que utilitza el jove entrevistat, així, els que utilitzen la biblioteca desconeixen l'espai jove i a l'inrevés, a més, n'hi ha 4 que esmenten que no ho saben. Dels projectes conjunts amb el consell comarcal n'hi ha 6 que comenten que sí que existeixen, però només un sap identificar el Jove Baix Penedès. Pel que fa al personal que es dedica a joventut: n'hi ha 4 que esmenten al regidor de joventut, n'hi ha 3 que esmenten a la tècnica de joventut, n'hi ha 3 que esmenten al responsable de l'espai jove i 4 que no ho saben.

Equipaments juvenils

Referent als espais municipals adreçats als joves, 3 joves comenten que no saben quins són i entre els altres 6 esmenten l'espai jove, el rocòdrom, la pista poliesportiva, l'aula d'internet, la biblioteca i el centre cívic. Pel que fa als espais de fora del municipi 4 no ho saben, 1 diu que no n'utilitza cap altre i entre els altres 4 esmenten les pistes poliesportives, els camps de futbol, les piscines públiques, els gimnasos, els skateparks, els rocòdroms i les zones d'oci nocturn dels pobles del voltant.

Espai o casal jove

Tots 9 entrevistats coincideixen a conèixer l'espai jove de Banyeres del Penedès, però 4 no saben quines activitats s'hi realitzen. Els altres 5 comenten que a l'espai jove s'hi fan: torneigs de playstation, futbolí, billar, ping-pong, jocs de taula, concursos, exposicions, informació, activitats lúdicosocials, serveis socials, educador social i televisió. Cap d'ells no sap els casals o espais joves de fora el municipi que els joves de Banyeres del Penedès utilitzen.

Associacionisme

Els 9 joves entrevistats no saben quines entitats del municipi estan censades, ni quines activitats fan, ni si col·laboren amb l'ajuntament ni amb el consell comarcal. Només un fa un breu recull de les entitats juvenils que coneix. Pel que fa al coneixement de les entitats juvenils del municipi 4 no ho saben i, entre els altres 5, fan un llistat de les entitats que saben: diables, drac, esbart, futbol, taekwondo, coral, grallers, bastoners i trabucaires. Tots 5 saben que col·laboren amb l'ajuntament, però desconeixen si col·laboren amb el consell comarcal. Pel que fa a col·lectius o colles de joves, cap d'ells en sap res.

Interlocució

Pel que fa la interlocució, només 3 comenten que sí que existeix a través del centre cívic o l'espai jove. De com es duu a terme aquesta interlocució, 5 diuen que no ho saben i 4 que es fa a través del regidor de joventut, del centre cívic i de l'espai jove. De com es duu a terme la difusió, 4 diuen que no ho saben i entre els altres 5 fan un llistat: xerrades, reunions amb els joves, espai jove, PIJ, web municipal, cartells, panells informatius, agenda mensual i la revista El Cèrvol. Dels 9 entrevistats, només 2 desconeixen la web municipal.

Habitatge

Sobre les promocions públiques d'habitatge, 6 en tenen coneixement i 4 d'ells, a més, saben que es donen ajuts al lloguer, la compra i la rehabilitació.

Treball

Sis dels entrevistats no saben quines ofertes laborals es poden trobar al municipi i els altres tres coincideixen a dir que són poques i de baixa qualificació. Cinc dels joves diuen que sí que existeixen recursos d'orientació laboral i que es troben al PIJ o al centre cívic. Pel que fa als recursos de fora del municipi, només 2, esmenten que existeix Jove Baix Penedès.

Mobilitat

Referent a la mobilitat hi ha 2 entrevistats que no ho saben i, entre els altres 7 fan el següent llistat:

Treball: El Vendrell, Vilafranca, Barcelona, Tarragona i altres poblacions de la comarca.

Estudis: El Vendrell, Vilafranca, Tarragona, Barcelona, l'Arboç i Vilanova.

Habitatge: Banyeres, l'Arboç, El Vendrell i altres pobles de la comarca.

Lleure: El Vendrell, Vilafranca, Llorenç, Tarragona, Coma-ruga, Barcelona i Vilanova.

Quin mitjà de transport utilitzen: Cotxe (7), tren (5) i autobús (1).

Necessitats

Pel que fa a les necessitats hi ha 5 entrevistats que, pel que sembla, no tenen cap necessitat i un que ha confós necessitats amb el que ja existeix. Entre els altres 3 fan el següent llistat:

Formació: .- Només hi ha escola primària.
 .- Fer més cursos de formació com informàtica, ja que sempre fan els mateixos (lleure)

- Treball: .- Hi ha necessitats de treball.
 .- No hi ha empreses amb oportunitats de feina.
 .- Es necessitarien més empreses per què els joves poguessin trobar treballs temporals o de mitja jornada.
- Habitatge: .- No hi ha necessitats d'habitatge.
 .- Habitatge força assequible.
- Salut: .- No hi ha necessitats en salut.
 .- Falta horari d'atenció fora de l'horari laboral.
- Oci i lleure: .- Sí que hi ha necessitats en oci i lleure (no esmenten quines).
- Participació: .- Sí que hi ha necessitats en participació (no esmenten quines).
- Què creus que podria ajudar a solventar aquestes necessitats?
 .- Més enllaços entre l'ajuntament i els joves (*una sola persona dóna una solució*).

Buidat entrevista professionals:

Número d'entrevistes recollides: 7

Càrrecs representats: - Treballadora social - Vetlladora IES l'Arboç
 - Educadora social (2) - Jutge de Pau
 - Mosso d'esquadra (2)

Buidat de les respostes separades per àmbits:

Polítiques de joventut municipals

Tots els vuit entrevistats saben de l'existència de la regidoria de joventut, però només un coneix al regidor i les altres regidories que porta. Tots desconeixen els serveis i programes de la regidoria. Pel que fa a quina edat van dirigides les polítiques de joventut la franja està entre els 10 i els 30 anys. Només 4 entrevistats saben que hi ha un espai jove, un rocòdrom, la biblioteca, Jove Baix Penedès i l'aula d'internet. Tots els entrevistats coneixen el projecte comarcal Jove Baix Penedès. Tots els entrevistats menys un, aporten algunes prioritats que s'haurien de treballar amb els joves: formació per l'ocupació, drogues, tabac, activitats que els motivin dins l'àmbit laboral, activitats lúdiques en que treballin la salut, formació en conductes de risc, absentisme escolar i prevenció sexual.

Recursos humans municipals

Dels 7 entrevistats només 1 no respon la pregunta, i els altres 6 esmenten les persones que creuen que treballen en les polítiques de joventut: Bibliotecària, tècnica de joventut, responsable espai jove i educadores socials. Pel que fa a professionals d'altres àrees, només 4 entrevistats responen: tècnica de cultura i festes, habitatge, serveis socials, urbanisme, educació, salut i esports.

Equipaments juvenils

Pel que fa al coneixement dels equipaments juvenils, només un no ha respost la pregunta i els demés esmenten els següents: espai jove, rocòdrom, skatepark, poliesportiu, camp de futbol, centre cívic, parc infantil i el parc Pujolet. Quan parlem dels equipaments de fora del municipi, 2 no responen i els demés diuen: OSJ, centre cívic l'estació del Vendrell, biblioteca, PIJ de la comarca, equipaments esportius, pavelló de l'Arboç, cinemes del Vendrell i biblioteca de l'Arboç.

Espai o casal jove

Tots els entrevistats saben que existeix un espai jove, de qui depèn i qui és el responsable. Sobre el coneixement del que s'hi fa diuen: activitat per Sant Jordi, billar, futbolí, ping-pong, llibres, lectura, consola de videojocs, informació, socialització, conscienciació, assessorament, prevenció i orientació laboral. Pel que fa als espai que utilitzen fora del municipi, només 4 contesten i diuen: parcs, platja, bars, centres comercials, bolera, cinema, parades bus, discoteques i pub's de Calafell i Llorenç.

Associacionisme

Pel que a l'associacionisme, només dos entrevistats fan un llistat de les entitats juvenils que coneixen, a més d'incloure-hi instal·lacions juvenils de l'ajuntament com el local de joves, el rocòdrom i l'skate park. El llistat de les entitats és el següent: drac, bandolers, diables, tres toms, esbart i coral picarol. Els dos entrevistats que han respost la qüestió coincideixen a dir que aquestes entitats sí que col·laboren amb l'ajuntament. Pel que fa a les entitats amb presència de joves 4 entrevistats responen: esbart, grup de teatre, pastorets, club de futbol, rocòdrom, drac, diables i esbart. I, pel que fa a altres col·lectius juvenils, també 4 entrevistats responen: els que es troben al pujolet, a la torre, al banc de la plaça i a la rectoria (colles de joves no formals).

Interlocució

En aquest apartat gairebé ningú no diu res, exceptuant 4 persones que responen que la interlocució entre l'ajuntament i els joves es fa a través del centre cívic i de l'espai jove i que la difusió es fa a través del taulell d'anuncis, la web, el butlletí municipal, agenda per mail, cartells, notes a l'escola i per ràdio Banyeres.

Habitatge

Tots els entrevistats saben que hi ha promocions públiques d'habitatge, que s'ha dedicat sòl urbanitzable i que es donen ajuts.

Treball

Tres entrevistats esmenten que les ofertes laborals que es poden trobar al municipi són a través de plans d'ocupació. Que els recursos per a l'orientació laboral es fan a través de serveis socials, el centre cívic i l'espai jove. I els recursos que s'utilitzen de fora del municipi són: OSJ, l'Eina, INEM, Ett's, PQPI, IES Andreu Nin i complex universitari de Coma-ruga.

Mobilitat

Referent a la mobilitat, tots els entrevistats responen i fan el següent llistat:

Treball: El Vendrell, l'Arboç, Vilafranca, Barcelona, Llorenç, Tarragona i Calafell.

Estudis: El Vendrell, Vilafranca, Tarragona, Barcelona, Lleida, l'Arboç i Vilanova.

Habitatge: Vilafranca, Banyeres, l'Arboç, El Vendrell i Calafell.

Lleure: Calafell, El Vendrell, Vilafranca, Llorenç, Tarragona i Barcelona.

Quin mitjà de transport utilitzen: Cotxe (7), moto (4) i tren (3).

Necessitats

Pel que fa a les necessitats només 1 entrevistat no ha respost res. Entre tots els altres fan el següent llistat:

- Formació: .- Poca necessitat.
.- ESO, orientació formació professional.
.- Hi ha necessitats formatives.
.- Formació per l'ocupació.
- Treball: .- No hi ha necessitats de treball.
.- Manca d'experiència i estabilitat.
.- Sí que hi ha necessitat (2).
- Habitatge: .- També en falta.
.- No tenen recursos.
.- Sí que hi ha necessitat.
- Salut: .- Pensant amb les drogues no està gaire bé.
.- Salut mental, drogodependències i salut sexual.
.- Ja es fa prevenció en drogues.
.- Sí que hi ha necessitat. Prevenció.
- Oci i lleure: .- Llocs i espais d'oci.
.- Sí que hi ha necessitat.
- Participació: .- Molt poca per no dir gens.
.- Motivació. Oferta recursos.
.- Ells diuen que sí, però no són gaire participatius.
- A través de quin mitjà les has detectades?: .- De mi mateix.
.- Entrevistes individuals a domicili.
.- Observació entorn i coordinació amb altres serveis.
- Quin tipus de suport podria ajudar?: .- Si hi hagués feina tindríem molt de guanyat.
.- Educadors de carrer.
.- Suport tècnic i moral.

Propostes

Dues persones no han contestat aquest apartat. Els demés han dit:

- Formació: .- En el món laboral i en conductes de risc (sexe, drogues...).
- joves. .- Fer més conferències o reunions adaptades a les necessitats dels
- estudiar. .- Cursos, orientació en la recerca de feina i facilitar transport per
- Treball: .- És molt difícil proposar alguna cosa quan no n'hi ha.
.- Suport individualitzat: com fer un CV, recerca de feina...

- Habitatge: .- Que els ajuntaments potenciïn promocions, ajuts...
.- Buscar la manera que siguin subvencionats.
.- Fer que en les convocatòries d'habitatges de protecció oficial es considerin els joves.
- Salut: .- Potenciar activitats esportives. Oferir informació d'hàbits saludables i consells per evitar conductes de risc.
.- Faria cicles de conferències començant pels professors, que després es podrien continuar amb el temps lliure.
.- Informació reducció riscos. Drogues.
- Oci i lleure: .- Fomentar activitats lúdiques i potenciar la interrelació amb joves d'altres llocs.
.- Bus nocturn, activitats relacionades amb la natura, cinema a l'aire lliure i espai pub nocturn.
- Participació: .- Els joves haurien de participar més, però no tenim les eines. El repte està en buscar estratègies per motivar encara més el jove, i fer-ho amb pocs recursos.
.- La joventut, si no se l'obliga, té molt poca participació.
.- Comissió de festes formada per joves, voluntariat, representant dels joves als plens.

2.2. DIAGNÒSTIC

Després de relacionar i comparar les diferents informacions extretes a l'anàlisi de la realitat es treuen les següents **conclusions** diferenciades en les set estratègies d'actuació del Pla Nacional de Joventut a Catalunya, a més d'una última línia transversal, que s'inclou per adaptar-se millor a partir de la realitat en les polítiques de joventut locals.

ESTRATÈGIES D'ACTUACIÓ	CONCLUSIONS	ACCIONS PRIORITÀRIES
EDUCACIÓ	<ul style="list-style-type: none"> • Formació complementària. • Assessorament en l'àmbit de l'educació des del PIJ i l'Espai Jove. 	<ul style="list-style-type: none"> • Donar assessorament als joves en l'àmbit educatiu. • Potenciar la formació complementària d'interès juvenil.
TREBALL	<ul style="list-style-type: none"> • Suport als joves en la cerca de feina des del PIJ i l'Espai Jove: fer el CV, entrevistes... • Assessorament laboral. • Plans d'ocupació per joves. • Formació per l'ocupació. 	<ul style="list-style-type: none"> • Donar suport i assessorament als joves en l'àmbit laboral. • Fomentar la inserció laboral juvenil.
HABITATGE	<ul style="list-style-type: none"> • Potenciació les ajudes econòmiques i d'assessorament als joves. • Cens d'habitatges desocupats. 	<ul style="list-style-type: none"> • Potenciar les ajudes econòmiques d'habitatge i d'assessorament als joves.
SALUT	<ul style="list-style-type: none"> • Prevenció de riscos i potenciació d'hàbits saludables: xerrades, tallers... • Activitats esportives. 	<ul style="list-style-type: none"> • Prevenir les conductes de risc relacionades amb la salut.
PARTICIPACIÓ	<ul style="list-style-type: none"> • Canals de comunicació entre els joves i l'ajuntament. • Implicació dels joves en el PLJ. • Més suport i assessorament a les entitats juvenils. • Foment de la participació dels adolescents i joves. • Motivació per la participació juvenil. 	<ul style="list-style-type: none"> • Donar suport a les entitats juvenils del municipi. • Fomentar la participació juvenil.
CULTURA I OCI	<ul style="list-style-type: none"> • Activitats d'oci pels joves. • Comissió de festes amb participació jove: festes majors... 	<ul style="list-style-type: none"> • Fomentar la creació d'una comissió de festes juvenil.

COHESIÓ SOCIAL	<ul style="list-style-type: none"> • Interrelació entre els joves dels diferents nuclis del municipi. • Contacte amb tots els joves del municipi, posant èmfasi als nousvinguts. 	<ul style="list-style-type: none"> • Fomentar la interrelació entre els joves del municipi.
TRANSVERSAL	<ul style="list-style-type: none"> • Potenciació de l'Espai Jove i del PIJ. • Coordinació entre tots els equipaments juvenils. • Potenciació de Jove Baix Penedès. 	<ul style="list-style-type: none"> • Potenciar els equipaments juvenils. • Potenciar el projecte Jove Baix Penedès al municipi.

3. DISSENY DE L'EXECUCIÓ

3.1. OBJECTIUS

A partir de les conclusions extretes a la diagnosi es defineixen els objectius generals, que donen sentit del Pla Local de Joventut i que intenta englobar la seva finalitat:

- Facilitar l'emancipació dels joves del municipi.
- Prevenir les conductes de risc relacionades amb la salut.
- Donar suport a les entitats juvenils del municipi.
- Fomentar la participació juvenil.
- Potenciar els equipaments juvenils.
- Fomentar el treball en xarxa amb els municipis de la comarca.

Aquests objectius generals es concreten en els següents específics, que concreten les prioritats de treball d'aquest Pla:

- Donar assessorament als joves en l'àmbit educatiu.
- Potenciar la formació complementària d'interès juvenil.
- Donar suport i assessorament als joves en l'àmbit laboral.
- Potenciar les ajudes econòmiques d'habitatge i d'assessorament als joves.
- Impulsar polítiques d'habitatge jove.
- Fomentar hàbits saludables entre els joves.
- Promoure la creació d'una comissió de festes juvenil.
- Fomentar la interrelació entre els joves del municipi.
- Motivar per a la participació juvenil.
- Dinamitzar l'Espai Jove.
- Donar informació de tots els àmbits d'interès als joves.
- Potenciar el projecte Jove Baix Penedès al municipi.

3.2. PROGRAMES

PROGRAMA	ESPAI JOVE
ESTRATÈGIA D'ACTUACIÓ	TRANSVERSAL
OBJECTIUS	<ul style="list-style-type: none">• Dinamitzar l'Espai Jove.• Motivar per a la participació juvenil.• Fomentar la interrelació entre els joves del municipi.• Promoure la creació d'una comissió de festes juvenil.
DESCRIPCIÓ	<p>Local de dinamització i participació juvenil que pretén ser un espai de trobada per als joves, amb una important oferta lúdica al seu abast, i, alhora, vol donar les eines necessàries per ser un lloc de participació i creació d'activitats, accions i iniciatives d'interès juvenil.</p> <p>A l'Espai Jove s'hi poden trobar diferents jocs de taula, un petit punt d'informació juvenil, un ping-pong, un futbolí, un espai de lectura amb el sistema d'intercanvi de llibres, un billar, una televisió i una consola de videojocs. A banda, constantment s'intenta, mitjançant processos participatius, que siguin els mateixos joves usuaris els que omplir de continguts l'espai segons els seus interessos i les seves necessitats.</p>
DESTINATARIS	Joves de 12 a 29 anys del municipi.

PROGRAMA	PUNT D'INFORMACIÓ JUVENIL
ESTRATÈGIA D'ACTUACIÓ	TRANSVERSAL
OBJECTIUS	<ul style="list-style-type: none"> • Donar assessorament als joves en l'àmbit educatiu. • Potenciar la formació complementària d'interès juvenil. • Donar suport i assessorament als joves en l'àmbit laboral. • Fomentar hàbits saludables entre els joves. • Fomentar la interrelació entre els joves del municipi. • Motivar per a la participació juvenil. • Donar informació de tots els àmbits d'interès als joves.
DESCRIPCIÓ	<p>Es pretén continuar amb la tasca d'informació, orientació i assessorament als joves de tot el municipi, en tots aquests àmbits del seu interès.</p> <p>Aquestes tasques es coordinaran amb l'Espai Jove de Banyeres de manera que s'ajustin a les necessitats juvenils i així donar el suport adient a tots els joves.</p> <p>A més, es compta amb el suport del Punt d'Informació Juvenil del Servei Comarcal de Joventut tant per a certes consultes com pel material editat pels PIJ de la comarca.</p>
DESTINATARIS	Joves de 12 a 30 anys

PROGRAMA	SUPPORT A ENTITATS JUVENILS
ESTRATÈGIA D'ACTUACIÓ	PARTICIPACIÓ
OBJECTIUS	<ul style="list-style-type: none"> • Donar suport a les entitats juvenils de Banyeres. • Fomentar la interrelació entre els joves del municipi. • Motivar per a la participació juvenil.
DESCRIPCIÓ	<p>A Banyeres no hi ha entitats específicament juvenils però n'hi ha 5 que estan formades en la seva majoria per joves: Drac de Banyeres, Ball de Diables de Banyeres, Esbart Santa Eulàlia, Bastoners Banyerencs i Rocòdrom.</p> <p>El suport que es dona a aquestes entitats és econòmic, d'infraestructura i d'assessorament i de facilitació de tràmits administratius.</p>
DESTINATARIS	Entitats formades per joves d'entre 12 i 25 anys

PROGRAMA	IMPULS A L'HABITATGE JOVE
ESTRATÈGIA D'ACTUACIÓ	HABITATGE
OBJECTIUS	<ul style="list-style-type: none"> • Potenciar les ajudes econòmiques d'habitatge i d'assessorament als joves. • Impulsar polítiques d'habitatge jove.
DESCRIPCIÓ	<p>La situació actual del mercat immobiliari fa que moltes persones i famílies tinguin importants dificultats per accedir a la compra o a la construcció d'habitatges destinats a residència permanent; aquesta problemàtica és particularment intensa en el cas de la població més jove.</p> <p>El Projecte Impuls a l'Habitatge Jove sorgeix a partir de la demanda de diversos joves del municipi els quals troben dificultats a l'hora d'adquirir o construir un habitatge digne amb la finalitat d'emancipar-se i crear el seu propi espai.</p> <p>L'Ajuntament de Banyeres del Penedès es preocupa per aquesta situació i per aquest motiu té prevista una convocatòria anual per a la concessió d'ajuts per a joves per a la compra o construcció de primers habitatges. És voluntat corporativa continuar aquesta política d'ajuts en exercicis propers, voluntat que per a ser efectiva requerirà l'habilitació de les dotacions pressupostàries adients.</p> <p>A més a més, des del PIJ es dona informació i es fan les derivacions pertinents a la Borsa Jove d'Habitatge del Baix Penedès.</p>
DESTINATARIS	Joves de 18 a 34 anys

PROGRAMA	JOVE BAIX Penedès
ESTRATÈGIA D'ACTUACIÓ	TRANSVERSAL
OBJECTIUS	<ul style="list-style-type: none"> • Potenciar el projecte Jove Baix Penedès al municipi. • Potenciar la formació complementària d'interès juvenil. • Fomentar hàbits saludables entre els joves. • Fomentar la interrelació entre els joves del municipi. • Motivar per a la participació juvenil. • Donar informació de tots els àmbits d'interès als joves.
DESCRIPCIÓ	<p>Aquest projecte pretén portar a terme polítiques de joventut a nivell comarcal, dissenyades i implementades de manera mancomunada a partir del treball en xarxa amb els municipis pertanyents al projecte Jove Baix Penedès.</p> <p>A la comarca hi ha realitats municipals diverses i les polítiques de joventut comarcals que s'implementen des de Jove Baix Penedès tenen la voluntat prèvia de ser útils i de respondre a cada necessitat municipal.</p> <p>Concretament, Banyeres del Penedès forma part del projecte des de l'any 2005 i aporta un tècnic referent a les reunions de coordinació, per tant és un participant actiu de les accions que es dissenyen al projecte.</p> <p>El projecte Jove Baix Penedès treballa en les set estratègies d'actuació del Pla Nacional de Joventut a Catalunya i és per això que en aquest Pla Local de Joventut s'ha concretat la seva estratègia d'actuació com a transversal.</p>
DESTINATARIS	Joves de 12 a 29 anys

PROGRAMA	FORMACIÓ PER L'OCUPACIÓ
ESTRATÈGIA D'ACTUACIÓ	TREBALL
OBJECTIUS	<ul style="list-style-type: none"> • Potenciar la formació complementària d'interès juvenil. • Donar suport i assessorament als joves en l'àmbit laboral.
DESCRIPCIÓ	<p>Degut a la situació actual d'especial dificultat pels joves en l'àmbit laboral, es planteja una programació de formació destinada a facilitar l'ocupació dels joves del municipi.</p> <p>Aquesta formació es divideix en dos blocs:</p> <ul style="list-style-type: none"> - formació per la cerca de feina: com fer el currículum, preparació per les entrevistes de feina, on i com buscar feina... - formació ocupacional: cursos pràctics centrats en temes d'especial demanda laboral. <p>Des del PIJ i l'Espai Jove es recolliran les demandes juvenils i les ofertes laborals de l'entorn.</p>
DESTINATARIS	Joves de 16 a 29 anys

4. METODOLOGIA

La descripció del funcionament d'aquest Pla Local de Joventut inclou els criteris metodològics basats en els principis rectors del Pla Nacional de Joventut de Catalunya, ja que s'ha dissenyat per aconseguir unes polítiques de joventut amb una estratègia de disseny global i amb tots els agents implicats.

- **Participació**

A nivell de participació es treballarà de la següent manera:

- Difusió a les entitats juvenils: En el disseny del Pla Local s'ha valorat de forma específica a les entitats juvenils. En totes aquestes entitats que reben suport des de l'Ajuntament, la participació dels joves és activa i constant.
- Difusió als joves en general: També, òbviament, s'ha pensat en els joves que no participen en cap entitat juvenil. És en particular pensant en ells, però sense limitar-se a ells, que es dinamitza l'Espai Jove. També amb aquest objectiu s'ofereixen els diferents cursos al Centre Cívic (pintura, ceràmica, arts aplicades, etc.) o l'aula d'Internet. Sense oblidar àrees tan importants com l'habitatge o el treball. Tot això ens fa pensar que el Pla Local de Joventut té i tindrà una difusió molt ampla entre el sector juvenil del municipi.
- Implicació en el disseny d'actuacions: Actualment el Punt d'Informació Juvenil, l'Espai Jove i el Centre Cívic actuen com a punts on els joves poden participar i fer servir la seva veu per demanar actuacions i resultats en les àrees que més els preocupin. Des de l'Ajuntament s'està pensant noves formes per tal que els joves puguin participar en el disseny de les polítiques que els afecten com a joves que són.
- Implicació dels joves en les actuacions: Fins ara els joves de Banyeres s'han implicat en les diferents actuacions que des de l'Ajuntament se'ls ha proposat. Prova d'això són les entrevistes per l'elaboració d'aquest Pla Local de Joventut, l'alta assistència a l'aula d'Internet, o la gran participació en les reunions referides a l'habitatge, per citar-ne unes quantes.

- **Transformació**

Amb aquest Pla es pretén arribar a tots els joves del municipi, tenint en compte tots els nuclis de població, els nouvinguts i les diferents edats a les quals es destinen cada un dels programes.

És per això que, ja en l'anàlisi de la realitat hi ha hagut contacte amb joves associats i no associats i s'ha buscat la màxima diversitat de joves de manera que hi siguin tots representats.

Amb els projectes que es presenten es busca arribar a tots els joves del municipi. Per poder assolir aquest objectiu, es treballarà la difusió d'una manera molt diversa i exhaustiva, utilitzant també el boca-orella entre els joves i recollint sempre les seves demandes i necessitats.

- **Integralitat**

Interdepartamentalitat:

- Presentació del Pla Local a les altres regidories: S'ha presentat a totes les regidories el Pla Local per tal que es puguin coordinar aquelles àrees que afectin els joves.
- Sensibilitat d'altres àrees: S'han escoltat les diferents veus dels altres departaments per tal d'un millor funcionament de les polítiques que es fan de cara a la joventut, i per evitar possibles conflictes que impedeixin portar a terme determinades iniciatives o projectes.
- Implicació en el disseny del Pla Local: Hi ha hagut una plena implicació de les diferents regidories en el disseny d'aquest Pla Local de Joventut. Amb això també es pretén que la problemàtica juvenil i la seva resolució sigui una causa conjunta, i no només de la regidoria de joventut.
- Coordinació de recursos humans: Tenint en compte que Banyeres és un municipi petit, la coordinació dels recursos humans disponibles se'ns presenta com un punt vital per poder oferir els diferents serveis a la joventut i resoldre els seus problemes.
- Àrees implicades: Cultura, Educació, Serveis Socials, Sanitat, Medi Ambient, Urbanisme, Festes i Esports

Interinstitucionalitat:

- Direcció General de Joventut / Coneixement del Pla Nacional de Joventut: Per poder millorar el Pla Local de Joventut s'ha pensat que, es fa necessari un bon coneixement del Pla Nacional de Joventut, especialment de cara als plans de joventut futurs. Això s'ha aconseguit amb la informació disponible a la pàgina web de la Generalitat, i amb la informació proporcionada per Jove Baix Penedès. La Direcció General de Joventut ofereix suport i formació al tècnic municipal de joventut.
- Jove Baix Penedès / Reunions setmanals de tècnics de joventut: Aportació de tècnic municipal de joventut a les reunions setmanals del projecte Jove Baix Penedès. Contacte i intercanvi d'experiències amb els tècnics de joventut del Consell Comarcal del Baix Penedès (Jove Baix Penedès) i amb els tècnics dels altres municipis que aporten tècnic de joventut. Assoliment d'actuacions conjuntes de joventut.

- **Qualitat**

En la situació econòmica actual global, el municipi de Banyeres també es veu afectat, per tant aquest Pla és molt realista i se cenyeix a les possibilitats de l'Ajuntament i a les necessitats juvenils detectades.

Per poder assegurar una bona execució del Pla s'ha definit una avaluació que permet analitzar i reflexionar sobre les actuacions i la metodologia, d'aquesta manera es pot definir una adaptació per poder millorar i optimitzar els programes.

Com que Banyeres és un poble petit s'assegura d'entrada la comunicació i la proximitat entre l'ajuntament i els joves.

5. AVALUACIÓ

L'objectiu de l'avaluació és comprovar fins a quin punt les diferents actuacions derivades de les polítiques dirigides a la joventut són efectives.

El resultat ha estat l'extracció de conclusions que han tingut com a resultat l'actualització, la reordenació i la reorientació d'algunes de les esmentades polítiques i actuacions.

També des del Centre Cívic Ernest Lluch, el Punt d'Informació Juvenil i l'Espai Jove de Banyeres existeix una avaluació contínua de moltes de les actuacions que es porten a terme de cara als joves. Aquesta avaluació sempre serà realitzada amb els agents implicats en cada programa.

I com no, es realitzarà una avaluació al final de cada exercici a fi de continuar amb les polítiques de joventut eficaces i de considerar noves propostes juvenils amb els joves, amb els agents socials i amb els regidors implicats.

Els ítems a valorar del Pla Local de Joventut de Banyeres del Penedès:

- Repercussió dels projectes a curt i llarg termini
- Assoliment d'expectatives segons la realitat de Banyeres
- Adaptació correcta o incorrecta segons previsió
- El número de participants i el seu grau de satisfacció
- El grau de satisfacció del tècnic i auxiliars
- El grau de satisfacció dels polítics municipals
- Assoliment dels objectius
- Els mecanismes de coordinació amb les diferents administracions

6. TEMPORITZACIÓ

A continuació es concreta el calendari de treball dels programes desenvolupats al Pla, especificant les fases de disseny (d), execució (e) i avaluació (a).

Programes	2012											
	gener	febrer	març	abril	maig	juny	juliol	agost	setembre	octubre	novembre	desembre
ESPAI JOVE	d	d	e	e	e	e	e	e	e	e	e	a
PIJ	d	d	e	e	e	e	e	e	e	e	e	a
SUPORT A ENTITATS JUVENILS	d	d	e	e	e	e	e	e	e	e	e	a
IMPULS A L'HABITATGE JOVE									d	e	e	e
JOVE BAIX PENEDÈS	d	d	e	e	e	e	e	e	e	e	e	a
FORMACIÓ PER L'OCUPACIÓ												

Programes	2013											
	gener	febrer	març	abril	maig	juny	juliol	agost	setembre	octubre	novembre	desembre
ESPAI JOVE	d	d	e	e	e	e	e	e	e	e	e	a
PIJ	d	d	e	e	e	e	e	e	e	e	e	a
SUPORT A ENTITATS JUVENILS	d	d	e	e	e	e	e	e	e	e	e	a
IMPULS A L'HABITATGE JOVE	a				d	e	e		e	e	a	
JOVE BAIX PENEDÈS	d	d	e	e	e	e	e	e	e	e	e	a
FORMACIÓ PER L'OCUPACIÓ		d	d	e	e					e	e	a

Programes	2014											
	gener	febrer	març	abril	maig	juny	juliol	agost	setembre	octubre	novembre	desembre
ESPAI JOVE	d	d	e	e	e	e	e	e	e	e	e	a
PIJ	d	d	e	e	e	e	e	e	e	e	e	a
SUPORT A ENTITATS JUVENILS	d	d	e	e	e	e	e	e	e	e	e	a
IMPULS A L'HABITATGE JOVE				d	e	e			e	e	a	
JOVE BAIX PENEDÈS	d	d	e	e	e	e	e	e	e	e	e	a
FORMACIÓ PER L'OCUPACIÓ		d	d	e	e					e	e	a

Programes	2015											
	gener	febrer	març	abril	maig	juny	juliol	agost	setembre	octubre	novembre	desembre
ESPAI JOVE	d	d	e	e	e	e	e	e	e	e	e	a
PIJ	d	d	e	e	e	e	e	e	e	e	e	a
SUPORT A ENTITATS JUVENILS	d	d	e	e	e	e	e	e	e	e	e	a
IMPULS A L'HABITATGE JOVE				d	e	e			e	e	a	
JOVE BAIX PENEDÈS	d	d	e	e	e	e	e	e	e	e	e	a
FORMACIÓ PER L'OCUPACIÓ		d	d	e	e					e	e	a

7. PRESSUPOST I PLA DE FINANÇAMENT

DESPESES				
Programes	2012	2013	2014	2015
Espai Jove	8.962,59 €	8.990,00 €	9.000,00 €	9.100,00 €
PIJ	4.200,00 €	4.300,00 €	4.400,00 €	4.500,00 €
Suport a entitats juvenils	25.500,00 €	25.500,00 €	25.500,00 €	25.500,00 €
Impuls a l'habitatge Jove	6.000,00 €	7.000,00 €	8.000,00 €	9.000,00 €
Jove Baix Penedès	3.860,00 €	2.900,00 €	3.000,00 €	3.100,00 €
Formació per l'ocupació	0,00 €	3.000,00 €	3.000,00 €	3.000,00 €

INGRESSOS – Pla de finançament					
Programes		2012	2013	2014	2015
Espai Jove	Ajuntament	4.482,00 €	8.990,00 €	4.500,00 €	9.100,00 €
	DGJ	4.480,59 €	0,00 €	4.500,00 €	0,00 €
PIJ	Ajuntament	4.200,00 €	4.300,00 €	4.400,00 €	4.500,00 €
	DGJ	0,00 €	0,00 €	0,00 €	0,00 €
Suport a entitats juvenils	Ajuntament	25.500,00 €	25.500,00 €	25.500,00 €	25.500,00 €
	DGJ	0,00 €	0,00 €	0,00 €	0,00 €
Impuls a l'habitatge Jove	Ajuntament	6.000,00 €	3.500,00 €	8.000,00 €	4.500,00 €
	DGJ	0,00 €	3.500,00 €	0,00 €	4.500,00 €
Jove Baix Penedès	Ajuntament	1.930,00 €	1.450,00 €	1.500,00 €	1.550,00 €
	DGJ	1.930,00 €	1.450,00 €	1.500,00 €	1.550,00 €
Formació per l'ocupació	Ajuntament	0,00 €	3.000,00 €	3.000,00 €	3.000,00 €
	DGJ	0,00 €	0,00 €	0,00 €	0,00 €

	2012	2013	2014	2015	Total
Total dels fons propis de l'Ajuntament	42.112,00 €	46.740,00 €	46.900,00 €	48.150,00 €	183.902,00 €
Total sol·licitat a la Direcció General de Joventut	6.410,59 €	4.950,00 €	6.000,00 €	6.050,00 €	23.410,59 €
Total	48.522,59 €	51.690,00 €	52.900,00 €	54.200,00 €	